



تهیه و تنظیم:
مهندس اکبر شیرزاده

سوزشی در مورد طراحی پارچه

قرون چهارم و پنجم در ایران

شاخ‌های بز کوهی روی سر این پرنده سلطنتی دوام کنایات تصویری را نشان می‌دهد. و نقش شاه بالدار روی سینه بزرگ پرنده نیز همین معنی را حکایت می‌کند. نقش شیر و طاووس که در دو طرف درخت حیات قرار دارند نیز کاملاً در معنی و ظاهر ساسانی هستند. اگرچه در طرح و تناسب آن‌ها کاملاً از سنت قدیم پیروی نشده است این نقش‌های جانوران هم مانند آثار ساسانی در دایره‌ای محدود شده است.

سوژه شکل‌دار:

سوژه ترکیبی یا شکل‌دار از ترکیب کردن دو یا چند سوژه مختلف حاصل می‌شود. به این ترتیب که دو نوع بافت سوژه متفاوت را با هم ترکیب کرده و یک بافت یا سوژه جدیدی با شرایط و نمای جدید و بزرگ شده به وجود می‌آید. در این ترکیب ممکن است حرکت تاری یا پودی باشد که به‌حالت تاری یا پودی بزرگ شوند. در بافت سوژه ترکیبی تاری، تعداد تارها دو برابر کوچکترین مضرب مشترک طرح‌های اساس بوده و تعداد پودها برابر با کوچک‌ترین مضرب مشترک آنهاست. طرح A یک طرح ترکیب شده از طرح B و C می‌باشد که به طریقه تار با تار

مکرر به بقای تمثیل‌ها و کنایات و حتی عقاید آئین باستان ایران در تصوف اشاره کرده‌اند و روی پارچه‌های ابریشمی قرن چهارم و پنجم این معنی، یعنی بقا و دوام آثار مزدا پرستی ثبت است. این پارچه‌های ابریشمی به منزله اسناد مهمی در تاریخ فرهنگ به شمار می‌روند و از لحاظ هنر بافندگی در طرح و بافت دارای کمال امتیازند. بعضی از این طرح‌های قدیمی حتی در سبک هم با نمونه‌های باستانی بسیار کم تفاوت دارند. عقاب‌های دو سر شکل با وجود کوچکی اندازه، به سبب طرح انتزاعی خود عظیم‌الجثه می‌نمایند.

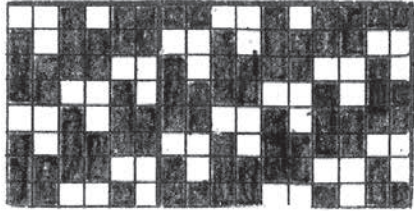


طرح عقاب دو سر

سرژه‌های شکل‌دار- ترکیبی، طرحی جدید از دو یا چند طرح ساده بافته‌های ابریشمی قرن چهارم و پنجم دارای نقوش جدیدی نسبت به پارچه‌های دوره ساسانی بودند و اغلب، تاریخ صریح روی آن‌ها منقوش است و دارای طرح‌هایی است که نه تنها ادامه‌های نقوش دوره ساسانی خصوصاً در تصویر جانوران است بلکه بعضی اشکال استادانه هم به وسیله تداخل طرح‌های ساده اولیه به این نوع طرح‌ها افزوده شده، باعث حیرت بینندگان گردیده و جلب سلیقه خریداران را به نحو احسن انجام داده است.

طرح یک یا چند تصویر به طریقی جدید که از فواصل آن‌ها نقشی دیگر حاصل شود یکی از فنون قدیم طراحی خاورمیانه است که در پارچه‌های پس از عصر ساسانی مکرر دیده شود. در پارچه‌های ابریشمی دوره آل‌بویه، این نقوش میان طرح‌ها بسیار متنوع و متعدد است و طرح‌های متداول دوره مزدا پرستی را تکرار می‌کند. قابل ذکر است که پس از کشف تجزیه کردن پارچه و دسترسی به نقشه‌های قدیمی پارچه، نکات زیادی در تعمیر پارچه‌های ایرانی زمان‌های قدیم به خصوص قرن چهارم و پنجم به دست آمده که مقاله ما را نیز دربر می‌گیرد.

عارفان ایرانی که در تاریخ طریقت خود تبحر دارند؛



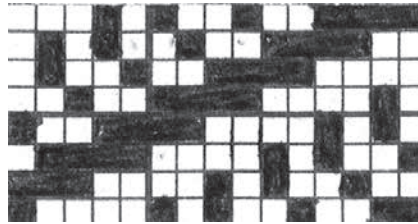
شکل G سرژه شکل‌دار

طرح G یک سرژه شکل‌دار از ترکیب سرژه پشت و رو یکی $2/2$ و یک سرژه ساده $3/1$ به وجود آمده که به طریقه تار و تار از هر طرح به دست آمده و در روی پارچه‌های فاستونی در صورتی که با نخ‌های رنگی و ساده در کنار هم به صورت نواری تولید شود حالت شکستگی موجود در خط مورب را به چشم می‌رساند و باعث جذابیت طرح می‌شود. با شانزده تار و پود در طرح K که از سرژه $3/3$ و $4/4$ هر دو پشت و رو یکی هستند یک طرح شکل‌دار که وسط آن حالت سایه‌دار می‌باشد از تداخل عدد ۶ و ۸ که با عدد ۲۴ متداخل هستند به وجود آمده است یعنی عدد ۲۴ نسبت به ۶ و ۸ مضرب مشترک دارد و باعث بافت صحیح می‌گردد، حالت اضافی در تار و پود ندارد و شرایط ایجاد یک بافت صحیح و قابل عملکرد را در دستگاه طراحی رعایت می‌نماید. طرح K به طریقه تار با تار با ۲۴ تار و ۸ پود طرح کامل شده است.

در طرح L که از سرژه $2/2$ و سرژه $3/3$ هر دو پشت و رو یکی هستند عدد ۱۲ با هر دو عدد ۶ و ۴ متداخل است و مضرب مشترکشان گاهی نیست و باید تعداد تار آن ۲۴ عدد باشد تا طرح کامل شود و صورت تولید به خود بگیرد. در این طرح تعداد تار ۲۴ و تعداد پود ۸ عدد می‌باشد.

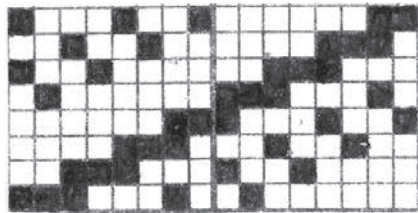
در طرح M که با استفاده از سرژه ساده و سرژه پشت و رو یکی به طریقه تار با تار و از سرژه $5/1$ و سرژه $4/4$ به صورت تار با تار از هر کدام از طرح‌ها دنبال شده یک طرح گسترده که مناسب برای پارچه‌های ابریشمی و لباس بانوان می‌باشد تهیه شده است. در صورتی که تار از ابریشم و پود آن پشم کامکارن باشد، پارچه لباسی بسیار جذاب و شکل‌دار برای کت و

بسیار بدیع و زیبا را نشان داد اما شرایط سرژه که همان خط مورب می‌باشد؛ در کلیه طرح‌های حاصله به فرم‌های مختلف دیده می‌شود. شکل D یک شکل از سرژه ترکیبی یا شکل‌دار است که از ترکیب تار با تار سرژه $2/2$ و سرژه مرکب $1-4/1-2$ به دست آمده که تعداد تار شانزده عدد و هشت پود می‌باشد.



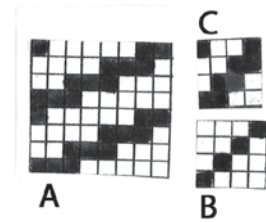
شکل D سرژه شکل‌دار

برای آن که تغییر حالت دو طرح نسبت به همدیگر در سرژه شکل‌دار مشخص شود در طرح F که از ترکیب یک سرژه ساده و یک سرژه مرکب $3/1$ با سرژه $1-4/1-2$ با شانزده تار و هشت پود تداخل تار با تار تهیه شده دو طرح بالا معنی D و F هر کدام از سرژه ساده و مرکب به طریقه تار با تار تهیه گردیده ولی ظاهری متفاوت دارد که در پارچه نمای دیگری از خود بجا می‌گذارند و شکل پارچه را نقش می‌دهند.



شکل F سرژه شکل‌دار

در صورتیکه از نخ‌های رنگی در تارها استفاده شود و رنگ‌ها نسبت به هم نزدیک باشند مانند قهوه‌ای-کرمی، زرد و بنفش، آبی و زرد، مشکی و خاکستری، قرمز و صورتی و امثالهم، حالت خط‌های باریک و برجسته در اثر سایه روشن در کنار هم پیدا می‌کنند (مخصوصاً در پارچه‌های



ترکیب شده که سرژه B $3/1$ و سرژه C $2/2$ پشت و رو یکی است که به صورت دو تکرار رسم شده است. برای بافتن یک سرژه ترکیبی تاری، یکی از بافت‌های انتخاب شده را در روی تارهای فرد و طرح اسمایی دوم را روی تارهای زوج پیاده می‌نماییم. با در نظر گرفتن مضرب مشترک دو طرح اسمایی در بافت سرژه ترکیبی به طریقه پودی تعداد تارها برابر کوچکترین مضرب مشترک و تعداد پودها دو برابر کوچکترین مضرب مشترک تعداد پودهای طرح‌های انتخاب شده اساس می‌باشد.

برای ساختن یک سرژه ترکیبی پودی یکی از بافت‌ها (طرح اول) را روی پودهای فرد و بافت دوم را روی نخ‌های پود زوج علامتگذاری کرده تا تکرار بافت کامل گردد.

برای ترکیب (سرژه شکل‌دار) دو سرژه به چند طریقه زیر عمل می‌نماییم:

۱- ترکیب سرژه ساده با سرژه ساده دیگر: مانند ترکیب سرژه $2/1$ با سرژه $5/1$ به طریقه تار با تار و پود با پود

۲- ترکیب سرژه ساده با سرژه پشت و رو یکی: مانند سرژه $2/1$ با سرژه $2/2$ و سرژه $2/1$ با سرژه $3/3$ و سرژه $3/1$ با سرژه $4/4$ و غیره

۳- ترکیب سرژه پشت و رو یکی با پشت و رو یکی دیگر: مانند ترکیب سرژه $2/2$ با سرژه $3/3$ و یا $2/2$ یا $4/4$

۴- ترکیب سرژه ساده با سرژه مرکب

۵- ترکیب سرژه مرکب با سرژه پشت و رو یکی

۶- ترکیب سرژه مرکب با مرکب دیگر

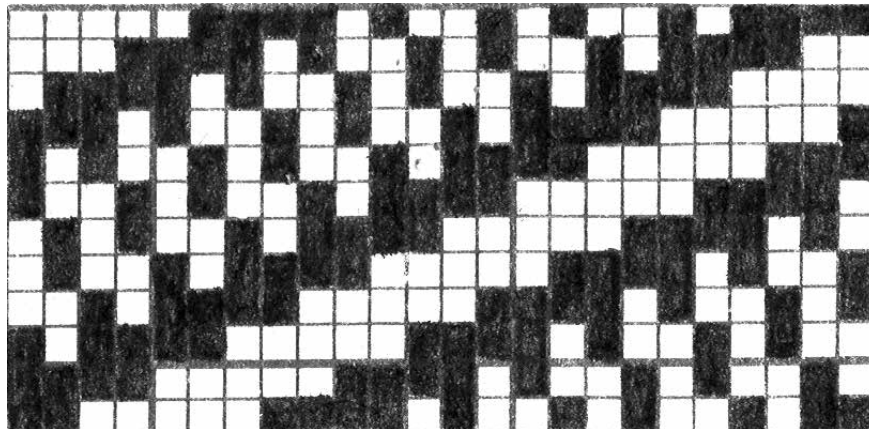
از هر کدام از ترکیبات شش‌گانه بالا می‌توان نمونه‌های بسیاری تهیه و ارائه نمود و هر کدام دارای شکل و حالات مختلف هنری و ظاهری

شرایط کاملاً تغییر نموده و اثر تازه‌ای به ظهور می‌گذارند و یا زمانی که تعداد نخ‌های تار مساوی اساس نقشه باشد مثل $3/1$ که جمع صورت و مخرج 4 می‌شود نخ‌های رنگی 4 تا 4 تا انتخاب شود و یا سوژه $3/3$ باشد نخ‌های تار و پود شش تایی باشد کاملاً طرح‌ها تازگی پیدا می‌کنند و جلوه‌های جدید ارائه خواهد شد.

برای بررسی سابقه طرح‌ها، به قرن چهارم و پنجم بازمی‌گردیم. یکی دیگر از نمونه‌های این هنر، طرحی است که دو شیر را در پاسبانی درخت هرویسپ نشان می‌دهد. از بالای این درخت دو پرنده خیالی به پرواز آمده و تخم نعمت بر زمین می‌پاشند.

حقیقت عمیقی که در معنی این نقوش وجود دارد آن‌ها را صامت و بیجان نشان می‌دهد. طلوس‌هایی که نشانه آسمان پر ستاره است؛ در قالب نوری که کنایه قدیمی ماه است در این طرح بسیار کوچک شده‌اند.

به کارگیری دو یا چند طرح ساده و تلفیق آن‌ها در یک طرح جدید، کاری بسیار جالب و ممتاز بود که پدران ما در فن طراحی و بافتندگی پارچه به کار می‌بردند و قدرت فکری و عملی خود را جلوه داد

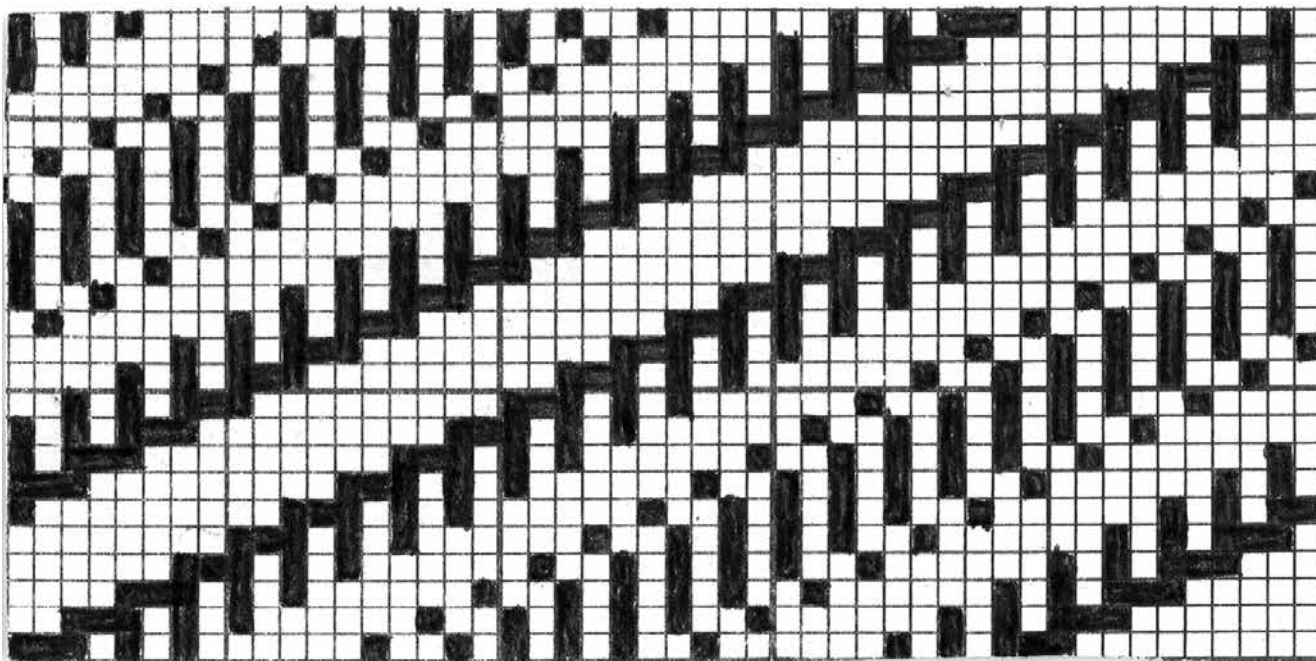


شکل L. سرژه شکل‌دار

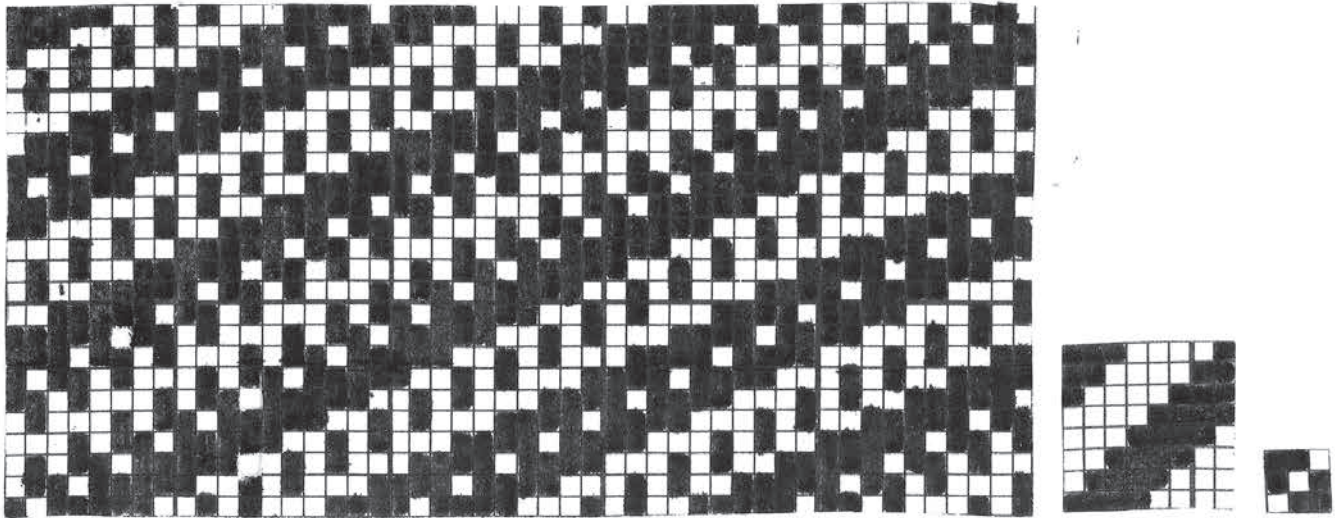
قابل ذکر است که کلیه طرح‌های سوژه اعم از این که ساده باشند و یا ترکیبی و یا پشت و رو یکی باشد و یا مرکب باشد همگی در موقع رنگ‌آمیزی نخ‌های تار و پود بسیار زیبا می‌درخشند و جلوه‌های به خصوصی دارند که اگر رنگ‌های مورد مصرف بایکدیگر هماهنگ باشند طرح‌های زیبایی را به نمایش می‌گذارند. بعضی اوقات اگر نخ‌های تار و پود تک تک رنگی باشند و رنگ‌های متمایز باشند نمایش خاصی دارند تا موقعی که نخ‌های تار و پود 2 به 2 انتخاب شوند

دامن بانوان بسیار مناسب می‌باشد. تعداد تار در این طرح 48 عدد و تعداد ژود 24 می‌باشد و شکستگی در مقابل نور را به خوبی ایفا می‌نماید.

طرح N که از طرح‌های O و P تشکیل شده، یک طرح سرژه شکل‌دار از سوژه $4/4$ پشت و رو یکی و طرح سرژه ساده $2/1$ به وجود آمده که با 48 تا 24 پود شکل گرفته، نمایشی از سایه روشن مرکب است و خاصیت مورب سرژه را به صورت پهن و باریک نشان می‌دهد و مناسب برای پارچه‌های اسپرت و کلفت تایی می‌باشد.



شکل M. سرژه شکل‌دار



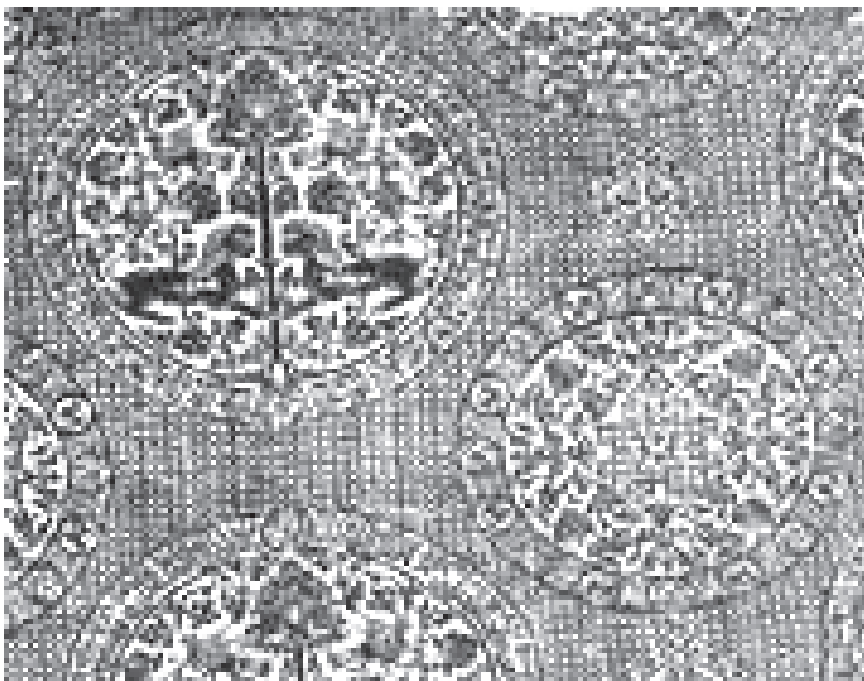
شکل N

اندیشه به کمک وسایل فنی به حد کمال و به وضوح تمام برای بیننده بیان می‌کند. هم‌چنانکه در هنرهای دیگر مشاهده می‌کنیم هنر پارچه‌بافی تنها مرهون ذوق و سلیقه هنری عصر خود نیست بلکه خصوصاً مدیون طراحان و استادان هنرهای دیگر است. طراحان و بافندگان این حریرهای دیلمی و سلجوقی در طی تاریخ ممتد هنر ایران از بهترین استادان به‌شمار می‌آیند. بافندگانی که طرح‌های دشوار و پیچیده ایشان را روی پارچه می‌آورند نیز ناچار بایستی هم موضوع را خوب درک کنند و هم در کار خود استاد باشند. این هنرمندان در ساختن درخت مقدس زندگی و تاک‌های پیچاپیچ و نخل‌های زنده و خطوط زیبا و مجلل و شکل‌های نرم و ظریف جانوران و صورت‌های متین و موقر و ترکیبات پر نقش یگانه و نمونه بوده‌اند.

و ارائه نمودند، به‌همین سبب کشورهای اروپایی از این عمل تعجب نموده و آثار آن‌ها را ضمن تحسین در صدر موزه‌های خود قرار دارند و امروزه کمتر موزه‌ای یافت می‌شود که از آثار بافندگی و طراحی ایران بهره‌ور نباشد.

در دوره آل‌بویه و سلجوقیان، مهارت در این فن به کمال رسید. طراح و بافنده هر دو به کمال استادی نائل آمدند و هنرشان با هم متوافق شد. در تاریخ بافندگی سابقه ندارد که در دوره‌ای اصول فنی این هنر تا این درجه به دقت تجزیه و تحلیل و شناخته شده باشد. اگرچه از بافندگان این دوره بیش از صد قطعه پارچه باقی نمانده است ولی همان‌ها کافی است که نشان دهد تا چه اندازه هنرمندان این زمان از قوه تصور و قدرت اندیشه در طراحی پارچه برخوردار بوده‌اند.

گاهی خطوط درشت و محکم و گاهی خط ریز و باریک و ظریف، گاهی نقش‌ها روشن و بزرگ، گاهی نقوش تمثیلی مانند طاووس‌های روبروی هم و بعضی اوقات عقاب‌های بال گشوده که بعضی در عین ظرافت در هم پیچیده و قوی و بعضی گسترده و قیطانی است، گاهی موضوع‌های شاعرانه و عاشقانه که مشحون از نازک‌کاری و زیبایی گرم و پر احساس است همه این طرح‌ها نشان می‌دهد که هنر بافندگی و طراحی آن تا چه حد مایه وسعت زیبایی و تسلط هنرمند را در بیان



شکل درخت هرویسیپ